

第二寄主在挪威云杉 *Picea abies* 的根部。

分布：云南（丽江，玉龙山 3050m，1980 - V - 28，No. 7181，7179，钟铁森）；前苏联，瑞士，挪威，芬兰，波兰，阿尔卑斯山。

本种在山杨叶反面吸食，使叶向反面对折，正面膨大肿胀为饺子状虫瘿，在叶反面开口。被害叶及其虫瘿常肿大为正常叶的 2 倍。

(56) 龙爪柳粗毛绵蚜 *Pachypappa tortuosae* Zhang, 1997 (图 56)

*Pachypappa tortuosae* Zhang, 1997, Entomologia Sinica, 4 (4): 191.

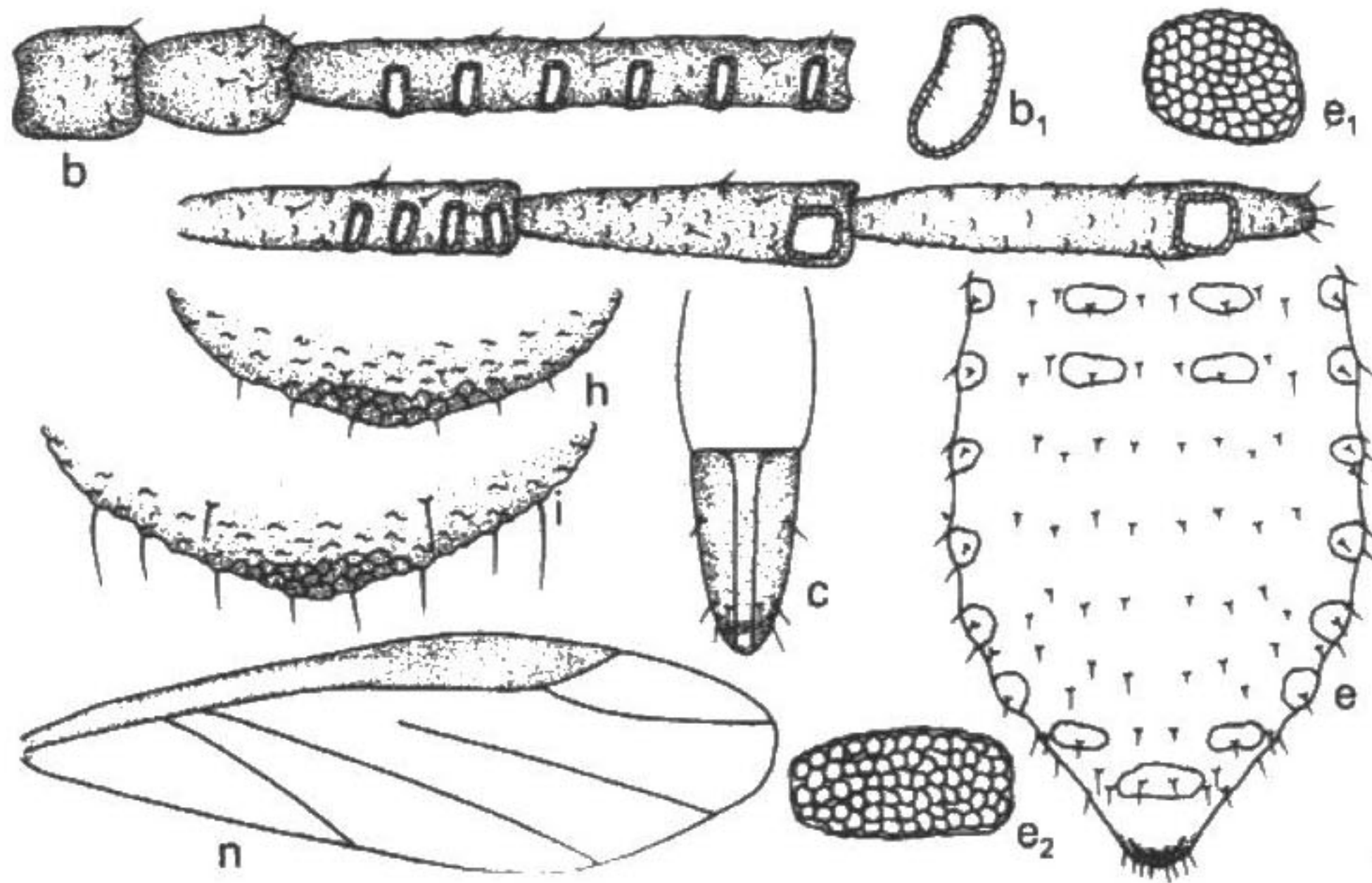


图 56 龙爪柳粗毛绵蚜 *Pachypappa tortuosae* 有翅性母蚜

b. 触角, b<sub>1</sub>. 触角次生感觉圈, c. 喙端部, n. 前翅脉, e. 腹部背面观,

e<sub>1</sub>. 腹部缘蜡片, e<sub>2</sub>. 腹节 I 背蜡片, h. 尾片, i. 尾板。

**有翅性母蚜：**体椭圆形，长 2.38，宽 0.92 mm。玻片标本头、胸部黑色，腹部淡色，无斑纹；触角、喙、足各节、尾片、尾板及生殖板黑色。体表光滑，腹部腹面微瓦纹。蜡片黑色，明显，前胸背中小蜡片 2 对，中、后胸各 1 对，腹部背片 I、II 各 1 对椭圆形中蜡片，I—VII 各 1 对圆形缘蜡片，各含 45—80 个不规则形蜡胞，VIII 一宽带状蜡片，气门小圆形开放，气门片黑色。无节间斑。体背毛尖锐，头顶有毛 2 对，头背毛 13 对，腹部背片 I—VI 各中侧毛 4—8 对，I—II 各缘毛 1—2 对，III—VI 各 2—4 对，VII 中毛 1 对，缘毛 4 对，VIII 共有毛 4 对。头顶毛长 0.01 mm，为触角节 III 直径 0.33，I 毛长 0.02，VII 毛长 0.04 mm。中额圆，有头盖缝。触角粗糙，节 I—III 有皱纹，IV—VI 有瓦纹，全长 0.79 mm，为体长 0.33。节 III 长 0.25 mm，I—VI 长度比例：16，25，100，51，49，59+10；节 I—VI 毛数：5，5—7，11—13，6—8，6，2+4 根。节 III 毛长 0.01 mm，为该节直径 1/3。次生感觉圈肾形有睫，节 III 6 个，节 IV 4 个，均分布于全

长，原生感觉圈圆形，有长睫。喙短小，不达中足基节，节IV + V短楔状，长0.08 mm，为该节基宽1.70倍，为后跗节II的0.50，有毛4对，其中次生毛1对。足粗糙，各节有皱纹，后股节长0.58 mm，为触角节III—V之和的1.20倍；后胫节长0.94 mm，为体长0.40，毛长0.03 mm，为该节最宽直径0.62，后跗节II长0.16 mm。跗节I毛序：5，5，5。前翅中脉不分岔。无腹管。尾片半球形，有网纹及瓦纹，有短毛6根。尾板末端圆，有长毛10根。生殖板末端双瘤状，有长毛28根。生殖突2个，有长毛10—12根。

寄主：龙爪柳 *Salix matsudana tortuosa*。

分布：甘肃（岷县梅川镇2300m，1985-X-16，No. 8326，李静华）。

(57) 山杨粗毛绵蚜 *Pachypappa tremulae* (Linnaeus, 1761) (图57)

*Aphis tremulae* Linnaeus, 1761, Fauna suecica sistens animalia Sueciae regni. Editio altera, auctior 261.

*Aphis lanata* Zetterstedt, 1840, Lipsiae 311.

*Rhizomaria peceae* Hartig, 1857, Verhdlg. des Hils Solling Forstvereins 52.

*Asiphium rosettei* Maxson, 1934, Ann. ent. Soc. Amer., Columbus 27: 34—42.

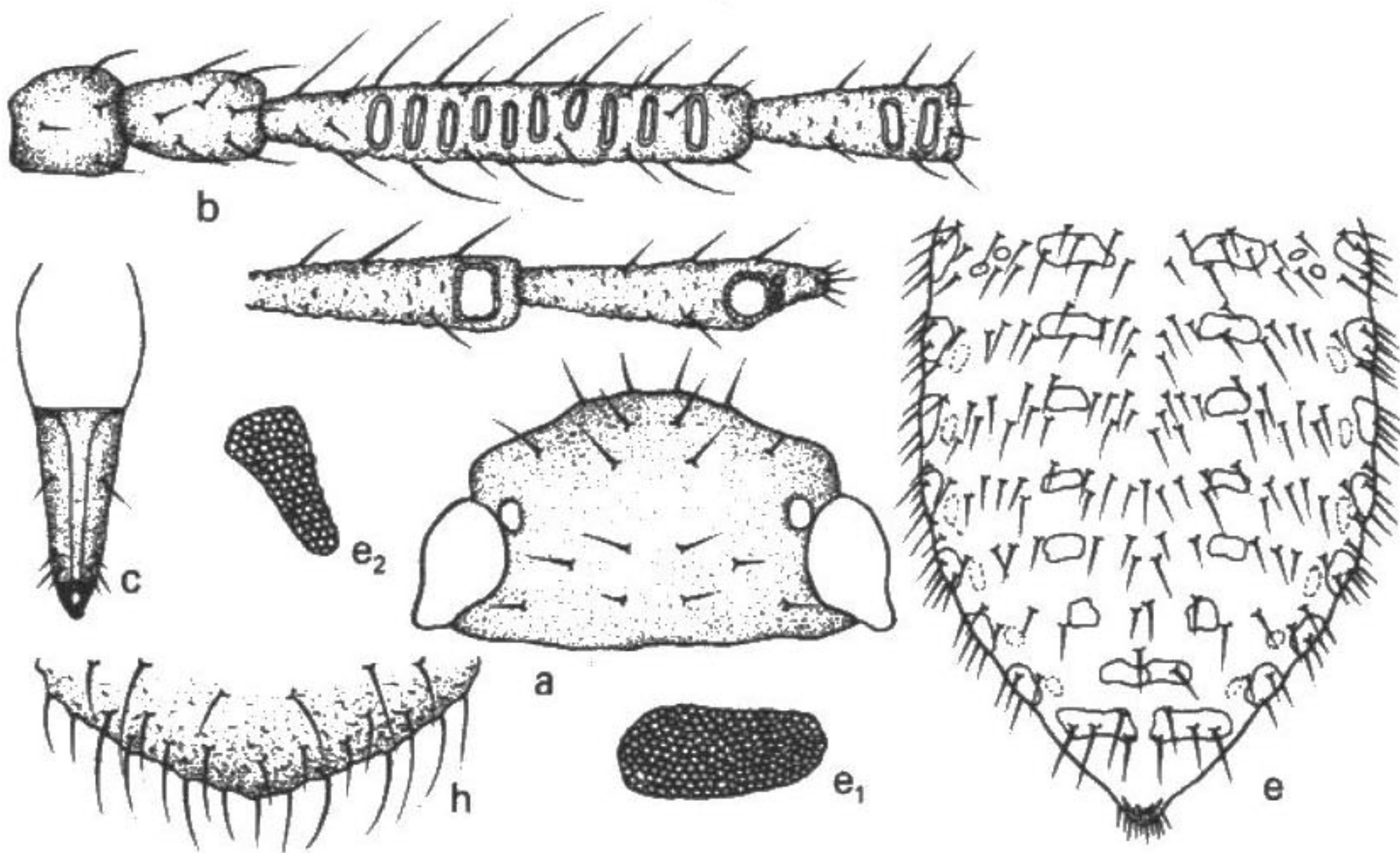


图57 山杨粗毛绵蚜 *Pachypappa tremulae* 有翅孤雌蚜

a. 头部背面观, b. 触角, c. 喙端部, e. 腹部背面观,  
e<sub>1</sub>. 腹部背蜡片, e<sub>2</sub>. 腹部缘蜡片, h. 尾片。

有翅孤雌蚜：体长卵形，长3.96，宽1.69 mm。活体褐色。玻片标本头、胸部黑色，腹部淡色，腹部背片III、IV有时有零星中斑，触角、喙、足、腹管、尾片、尾板及生殖板黑褐或褐色。体表光滑，头背面有深纵斑纹，中胸有不规则卵状黑斑纹。后胸及